



**Základní umělecká škola Rýmařov, Čapkova 6, příspěvková
organizace**

Zpráva o činnosti příspěvkové organizace za rok 2016

Rýmařov, 15.3.2017

.....
Mgr. Jiří Taufer, Ph.D.
ředitel ZUŠ Rýmařov

a) Základní údaje o organizaci

Název: Základní umělecká škola, Rýmařov, Čapkova 6, příspěvková organizace
Sídlo: Čapkova 6, Rýmařov, 795 01

Základní umělecká škola Rýmařov je zřízena jako příspěvková organizace, jejímž účelem je vzdělávání žáků základní školy a dospělých v uměleckých oborech. Předmětem činnosti školy je poskytování základů vzdělání v jednotlivých uměleckých oborech, příprava pro studium učebních a studijních oborů ve středních školách uměleckého zaměření a na konzervatoři, dále odborná příprava pro studium na vysokých školách.

Škola poskytuje žákům vzdělávání v těchto oborech: hudební, výtvarný, literárně dramatický a taneční.

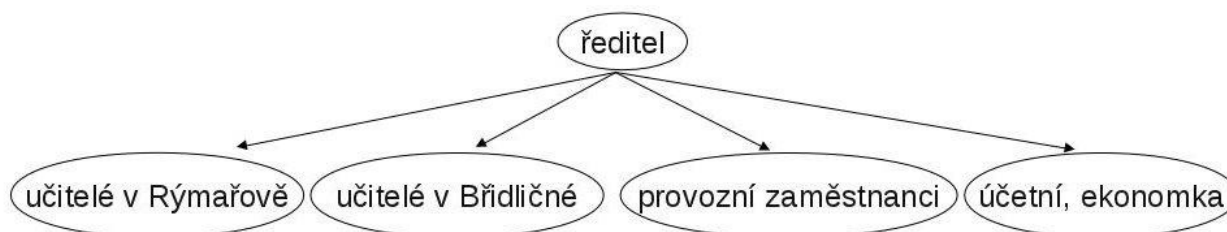
Pracoviště školy:

- Čapkova 6, Rýmařov – sídlo školy, hudební obor
- Divadelní 10, Rýmařov – výtvarný a literárně dramatický obor
- Školní 178, Břidličná – hudební, výtvarný a literárně dramatický obor
- Národní 15, Rýmařov – tělocvična ZŠ – taneční obor

Budovy na Čapkově a Divadelní ulici jsou v majetku Města Rýmařov a pobočka Břidličná v majetku Města Břidličná. ZUŠ Rýmařov v nich svoji činnost provozuje na základě smluv o pronájmu, které jsou sjednány na dobu neurčitou. Tělocvičnu na Národní ulici máme v pronájmu od Základní školy Rýmařov vždy na školní rok.

Ředitelem školy je Mgr. Jiří Taufer, Ph.D., kterému jsou přímo podřízeni pedagogičtí a provozní zaměstnanci. Ve škole pracuje celkem 18 zaměstnanců: ředitel, 14 učitelů, účetní, školník a uklízečka.

Organizační schéma



Počet žáků dle zahajovacích výkazů:

Školní rok	Počet žáků dle zahajovacího výkazu
2012/2013	383
2013/2014	398
2014/2015	398
2015/2016	398
2016/2017	398

b) Vyhodnocení plnění úkolů, pro které byla příspěvková organizace zřízena

Zpráva o činnosti za uplynulý školní rok je dostupná na našich stránkách <http://zusrymarov.cz> - zde.

Její obsahem je především obsahové naplnění činnosti školy – úspěchy i neúspěchy, výhledy do budoucna.

c) Rozbor hospodaření příspěvkové organizace:

1. Náklady, výnosy a výsledek hospodaření, návrh na rozdělení zlepšeného výsledku hospodaření

1.1 výnosy v hlavní činnosti

V roce 2016 jsme dosáhli ve výnosech částky 7 611 543 Kč. Oproti předchozímu roku jsme měli celkové výnosy o 121 tis. Kč vyšší, což činí 2%.

Výnosy z činnosti jsou v celkové výši 1 454 528 Kč a jsou o 25 tis. nižší než v předchozím roce, což činí 2%.

Výnosy za úhradu neinvestičních nákladů v ZUŠ činí 957 565 Kč. Oproti předchozímu roku se tyto výnosy snížily o 12 tis. Kč, což je 1%. Celková výše výnosů za úhradu neinvestičních nákladů v ZUŠ je závislá na limitu počtu žáků stanoveného zřizovatelem a bude se tedy zřejmě i v příštích letech pohybovat zhruba ve stejné výši.

Roční výše příspěvku na úhradu nákladů za vzdělávání v ZUŠ zůstala pro naše žáky ve stejné výši jako v předchozím školním roce (v hudebním oboru 3000 Kč, v přípravném hudebním oboru 2500 Kč, ve výtvarném oboru 2500 Kč, v literárně dramatickém oboru 1500 Kč a v tanečním oboru 2000 Kč).

I v dalších letech bychom rádi udrželi výši příspěvku ve zhruba stejné úrovni. Vzhledem k ekonomické situaci v regionu by zvyšování příspěvku mohlo vést k úbytku žáků a tím ke snižování celkových výnosů.

V roce 2016 jsme čerpali finanční dary ve výši 6 tis. Kč na účast žáků tanečního oboru v tanečních soutěžích. Na pokrytí nákladů jsme vyčerpali 27 tis. z rezervního fondu. Oproti předchozímu roku, kdy jsme čerpali dary na nákup saxofonů a zájezd do Arca, jsme v tomto roce vyčerpali o 117 tis. Kč méně, což činí 78 %.

Ostatní výnosy z činnosti za rok 2016 činí 464 tis., v předchozím roce 361 tis., což je o 103 tis. Kč více a 29 %.

Z transferů na program celoživotního učení Comenius, z programu ERASMUS+ v projektu Enterpreneurship jsme vyčerpali 434 tis. Kč (v roce 2015 jsme čerpali 325 tis.).

Za poškozený mobilní telefon a tablet jsme čerpali náhradu od pojišťovny ve výši 5642 Kč a náhradu od zaměstnance 423 Kč.

Ostatní výnosy z činnosti činí 24 tis. Kč.

Výnosy z transferů ve výši 6 157 015 Kč jsou o 146 tis. vyšší oproti předchozímu roku, což činí 2%.

Příspěvek ze státního rozpočtu na přímé náklady byl v roce 2016 díky rozvojovému programu na zvýšení platů o 335 tis. Kč vyšší než v předchozím roce. Příspěvek na přímé náklady byl zřizovatelem poskytnut ve výši 6 045 tis. Kč. Závazný ukazatel prostředků na přímé náklady na vzdělávání jsme dodrželi.

V roce 2016 nám poskytl zřizovatel prostředky ve výši 15 tis. Kč na posílení mzdových prostředků. V předchozím roce jsme obdrželi od zřizovatele prostředky na zabezpečení školy ve výši 190 tis. Kč, což činí v tomto roce o 175 tis. Kč méně.

V roce 2016 byl naší škole poskytnut příspěvek od Města Rýmařov ve výši 95 tis. Kč. Tyto prostředky byly určeny na celoškolský mezioborový projekt Jídlo, na účast žáků tanečního oboru v tanečních soutěžích a na nákup dvou kusů řezaček polystyrenu.

1.2 náklady v hlavní činnosti

Celkové náklady v roce 2016 činily 7 611 543 Kč, což je o 121 tis. více než v předchozím roce a zvýšení činí 2%.

Mzdové náklady činily celkem 4 518 441 Kč, byly oproti předchozímu roku o 257 tis. vyšší, což činí 6%.

Z toho 4 337 tis. Kč byly prostředky na platy, na rozvojový program na zvýšení platů jsme obdrželi 116 tis. Kč a na posílení mzdových prostředků od zřizovatele 11 tis. Kč. Ze státního rozpočtu přes rozpočet zřizovatele jsme také čerpali 5 tis. Kč na ostatní prostředky na platy. V rámci projektu Enterpreneurship jsme na mzdové náklady vyčerpali 25 tis. Kč a z vlastních zdrojů jsme vyčerpali 22 tis. Kč na dokrytí mzdových nákladů a 3 tis. Kč na ostatní prostředky na platy.

V souvislosti s čerpáním nákladů na platy zaměstnanců jsme čerpali také náklady na sociální pojištění ve výši 1 121 406 Kč a zdravotní pojištění ve výši 403 716 Kč. Zákonné sociální pojištění je oproti předchozímu roku vyšší o 93 tis. Kč, což činí 6%.

Náklady na povinné úrazové pojištění ve výši 18 517 Kč je oproti předchozímu roku vyšší o 1 tis. Kč, což je 7%.

Zákonné sociální náklady celkem činí 99 712 Kč, oproti roku 2015 se zvýšily o 23 tis. což činí 29%:

- příděl do FKSP ve výši 67 tis. Kč je vyšší o 25 tis. Kč, což je zapříčiněno zvýšením procenta zákonného odvodu na 1,5 %,

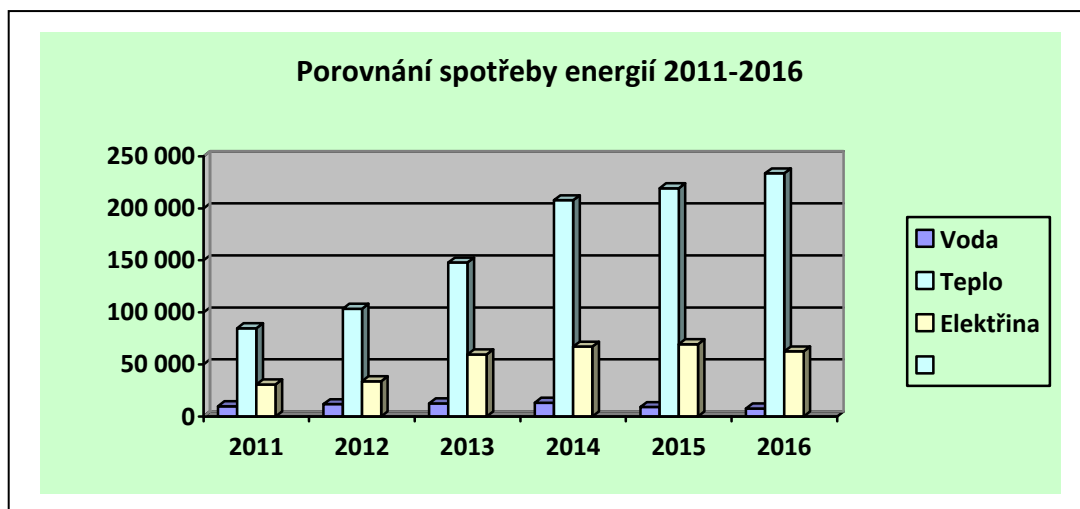
- náklady na stravování zaměstnanců se snížily o 1 tis. Kč a jejich celková výše je 20 tis. Kč.

- náklady na školení a vzdělávání činily 11 tis. Kč a zůstaly téměř ve stejné výši jako v předchozím roce

- náklady na pracovní lékařské prohlídky byly ve výši 1 tis. Kč a taktéž zůstaly téměř ve stejné výši jako v roce 2015

Spotřeba materiálu se v roce 2016 činila 163 147 Kč a zvýšila se oproti r. 2015 o 10%, což je 28 tis. Kč. Toto zvýšení je v položce drobného dlouhodobého majetku na dovybavení zkušebny.

Ve spotřebě energií jsme vykázali částku 303 769 Kč, což je o 6 tis. více jak v předchozím roce a zvýšení o 2%.

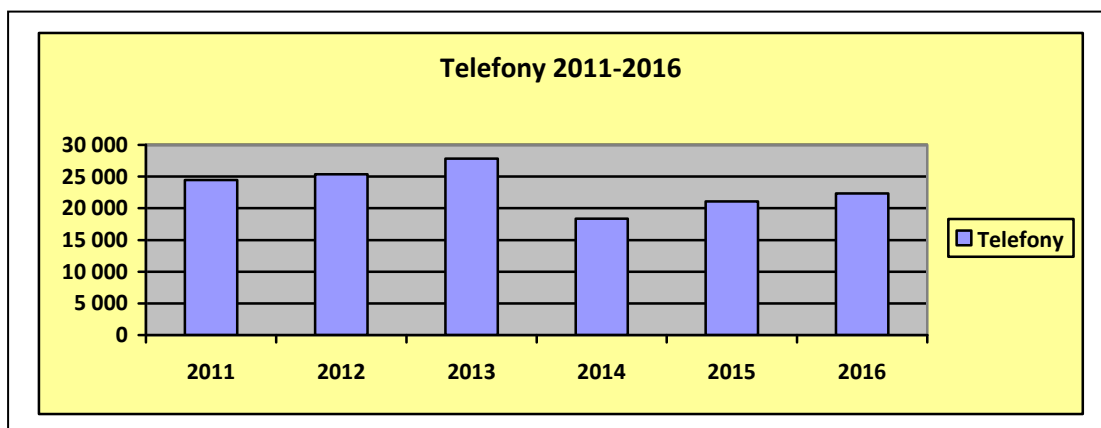


Na opravy a udržování jsme v roce 2016 vynaložili 49 296 Kč, o 67 tis. méně jak v roce 2015, což činí 58%. Náklady na opravy a údržbu jsou nižší, protože v předchozím roce jsme vyčerpali 87 tis. Kč na generální opravu koncertního křídla. V roce 2016 jsme prováděli pouze drobnější opravy hudebních nástrojů, opravy elektroinstalace a výpočetní techniky.

Náklady na cestovné činily 185 185 Kč a byly oproti roku 2015 o 3 tis. Kč vyšší, což činí 2%. V roce 2016 proběhla mezinárodní setkání pedagogů v Itálii, v Polsku, na Srí Lance a umělecký zájezd do Polska.

Náklady na ostatní služby byly v roce 2016 o 6 % vyšší než v roce předchozím, což je o 35 tis. Kč více a činily 667 950 Kč.

Náklady na telefony se nám oproti předchozím letům snížily díky rámcové smlouvě kraje s T-Mobilem.



Nájemné za rok 2016 činí 134 540 Kč a je o 1 tis. Kč nižší jak v předchozím roce. Nájemné hradíme za učebny v Břidličné a za pronájem tělocvičny pro taneční obor.

Nájemné za tiskárny a kopírky je ve výši 22 tis Kč, stejně jako v předchozím roce.

Srážkové vody jsou nově sledovány na účtu ostatních služeb namísto spotřeby energií a v roce 2016 činí 15 tis. Kč stejně jako v předchozím roce.

Převravné osob za r. 2016 činí 169 056 Kč a jsou to většinou náklady na dopravu žáků v rámci projektu Enterpreunership a také na taneční soutěže.

Na projekt Enterpreunership jsme také vyčíslili 57 tis. Kč jako paušální částku pro žáky účastníci se zahraničních schůzek. V roce 2016 vyjelo do zahraničí celkem 16 dětí – 11 do Itálie a 5 do Polska.

Náklady na softwarové služby se zvýšily na 31 tis. Kč oproti 28 tis. v roce 2015. Zavedli jsme nový systém vedení pedagogické dokumentace a sledování školního iZuš.

Náklady na služby v oblasti BOZP a PO činí 8 tis. Kč a revize hasicích přístrojů činí 3 tis. Kč.

Ostatní služby jako je poštovné, internet, likvidace komunálních odpadů, náklady na bankovní služby, účastnické poplatky zůstaly ve srovnatelné výši s rokem 2015.

V roce 2016 jsme vyčíslili manka a škody ve výši 4 235 Kč za poškozený mobilní telefon.

Odpisy dlouhodobého majetku byly v roce 2016 ve výši 32 640 Kč a zvýšily se proti předchozímu roku o 12 tis. Kč, což činí 62%. Odpisy se zvýšily, neboť jsme v předchozím roce pořídili digitální piano z dotace Modernizace ZUŠ, z vlastních zdrojů vypalovací pec a saxofon z daru, poskytnutého nadačním fondem Pomozte dětem lépe žít.

Za nákup drobného dlouhodobého majetku jsme utratili 37 015 Kč, což je méně o 275 tis. Kč a 88% oproti roku 2015, kdy se nám podařilo nakoupit několik notebooků a projektor z projektu Networks, tablety pro učitele k vedení elektronické evidence v systému iZuš, bodový reflektor pro literárně dramatický obor, saxofony z daru poskytnutého nadačním fondem Pomozte dětem žít lépe a zabezpečovací systémy vchodů do dvou budov školy. V roce 2016 jsme nakoupili pouze mobil, notebook, GSM bránu a nůž na polystyren.

1.3 výsledek hospodaření

Pro rok 2016 nám byl stanoven závazný ukazatel hospodářský výsledek ve výši 0 Kč a toho jsme dosáhli zapojením rezervního fondu ve výši 26 598 Kč. Naše škola hospodaří s vyváženým podílem nákladů s výnosů a věříme, že se nám toto bude dařit i v příštích letech.

2. Čerpání účelových dotací

Ze státního rozpočtu jsme v souladu s rozpočtovanými ukazateli čerpali dotace na přímé náklady na vzdělávání v celkové výši 6 045 187 Kč, z toho:

ÚZ 33353 ve výši 5 888 000 Kč

- na platy	4 337 000 Kč
- na OON	5 000 Kč
- na odvody sociálního a zdravotního pojištění	1 474 594 Kč
- na příděl do FKSP	65 055 Kč
- na zákonné pojištění Kooperativa	6 351 Kč

ÚZ 33052 ve výši 157 187 Kč

- na platy	116 005 Kč
- na odvody sociálního a zdravotního pojištění	39 442 Kč
- na příděl do FKSP	1 740 Kč

Z rozpočtu zřizovatele jsme obdrželi částku 14 900 Kč na posílení mzdových prostředků:

ÚZ 00131

- na platy	11 000 Kč
- na odvody sociálního a zdravotního pojištění	3 735 Kč
- na příděl do FKSP	165 Kč

Město Rýmařov poskytlo naší škole dotace v celkové výši 94 600 Kč (ÚZ 00002) z toho 10 600 Kč na podporu talentu Ivany Němcové a Julie Bršťákové, 60 000 Kč na účast tanečníků na tanečních soutěžích, 15 000 Kč na celoroční mezioborový projekt Jídlo a 9 000 Kč na nákup řezaček polystyrenu.

Z transferů na projekt v rámci programu ERASMUS+ jsme v roce 2016 čerpali částku 434 198 Kč (ÚZ 00005) na mezinárodní projekt Enterpreneursip, v jehož rámci navštívili učitelé a žáci Itálii, Polsko a Srí Lanku.

3. Mzdové náklady, průměrný plat

Mzdové náklady a zaměstnanci, průměrný plat

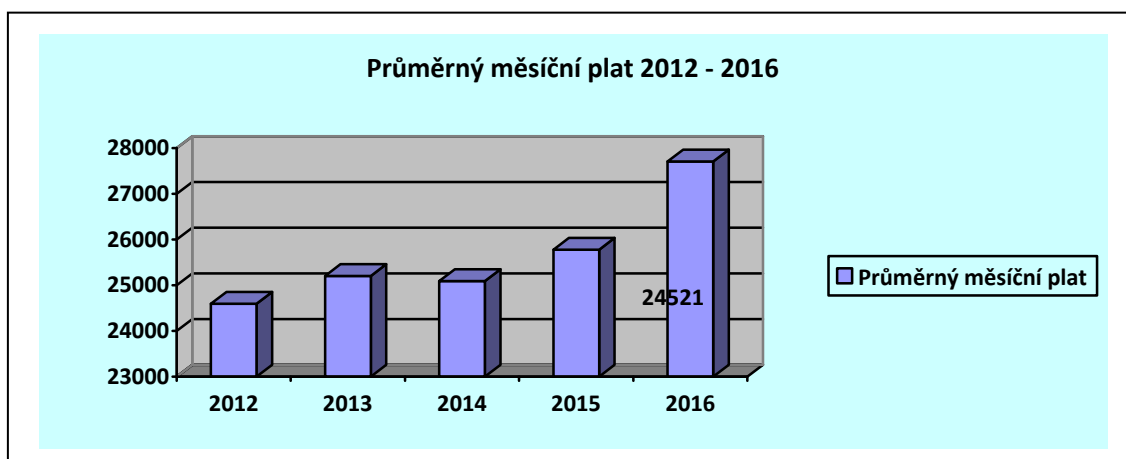
prostředky na platy ze SR	4 453 005 Kč
prostředky na platy z jiných zdrojů	32 601 Kč
OPP ze SR	5 000 Kč
OPP z jiných zdrojů	27 835 Kč
CELKEM	4 518 441 Kč

- z toho prostředky na platy pedagogů	3 898 271 Kč
- prostředky na platy nepedagogů	587 335 Kč

ZUŠ Rýmařov měla v roce 2016 stanoven limit přepočteného počtu zaměstnanců 14,00 a skutečnost činila 13,49.

Mzdové náklady, průměrný plat

Rok	2012	2013	2014	2015	2016
Celkové mzdové náklady	3 903 000	3 961 000	4 003 101	4 210 816	4 485 606
Průměrný měsíční plat	24 592	25 203	25 090	25 777	27 709
Přepočtený stav pracovníků	13,226	13,097	13,296	13,613	13,490
- v tom pedagog. pracovníci	11,303	10,860	10,796	11,113	10,958
- ostatní zaměstnanci	1,923	2,161	2,500	2,500	2,500



Přehled o uskutečněných zahraničních cestách:

24.4.- 30.4.2016	Taufer Jiří Sedláčková Jana Lupečková Šárka	Itálie Ercolano	Projekt Enterpreunership
16.9.- 24.9.2016	Taufer Jiří Cvrk Karel	Srí Lanka Ahungala	Projekt Enterpreunership
4.12.- 10.12.2016	Taufer Jiří Jablončíková Silvie	Polsko Ležajsk	Projekt Enterpreunership
18.11.- 20.11.2016	Taufer Jiří Brulíková Jaroslava Janoušková Lenka Vašičková Marie	Polsko Ozimek	Umělecký zájezd

4. Plnění plánu hospodaření

Naše organizace hospodáří na základě finančního plánu schváleného zřizovatelem. Celkový plán nákladů jsme překročili o 4%.

V nákladech jsme oproti plánu překročili spotřebu materiálu o 9%, nakoupili jsme dlouhodobý majetek v operativní evidenci. Spotřeba energií byla oproti plánu nižší o 1 %. Plán oprav a udržování jsme překročili o 22 tis. Kč (83%) o neplánované opravy související s přestěhováním kopírky v budově na Divadelní ulici. Plán nákladů na cestovné byl dodržen. Plán nákladů na ostatní služby byl přečerpán v toleranci 5%. Plán mzdových nákladů a s nimi související odvody na zákonné sociální pojištění a jiné sociální pojištění jsme přečerpali o 3%. Zákonné sociální náklady jsme dodrželi. Odpisy dlouhodobého majetku se zvýšily oproti plánu o 7% díky nákupu vypalovací pece, která byla v lepší kvalitě a s o něco vyšší cenou, než jsme plánovali. Náklady z drobného dlouhodobého majetku jsme oproti plánu překročili o 14 tis. Kč (61%) na

dovybavení zkušebny. Ostatní náklady z činnosti jsme překročili o 30%, což je ale ve finančním vyjádření 1514 Kč.

Celkový plán výnosů jsme překročili o 4%. Plán výnosů z úplaty za vzdělávání jsme nedodrželi o 17 tis. Kč (2%), plán čerpání fondů jsme překročili o 17 tis. Kč (104%) čerpáním rezervního fondu na pokrytí nákladů. Ostatní výnosy z činnosti jsou výnosy z projektů, které jsme překročili o 37%, neboť jsme do Itálie v rámci projektu Enterpreneurship vzali více dětí, než jsme původně plánovali a uskutečnili jsme cestu na Srí Lanku. Plán výnosů z transferů jsme překročili o 3%. V plánu jsme nepočítali s příspěvkem zřizovatele na posílení mzdových prostředků 15 tis. Kč. Od Města Rýmařov jsme letos obdrželi vyšší příspěvek na účast tanečníků na soutěžích, ale nedostali jsme příspěvek na úhradu provozních nákladů. Plánovaný příspěvek byl o 21 tis. nižší (o 18%).

5. Péče o spravovaný majetek

Naše škola nevlastní žádný nemovitý majetek, provoz školy probíhá ve čtyřech budovách. Budovy v Rýmařově na Čapkově ulici č. 5 a Divadelní č. 10 jsou ve vlastnictví Města Rýmařov a budova v Břidličné, Školní ulice č. 178 je ve vlastnictví Města Břidličná. Výuka tanečního oboru probíhá v tělocvičně Základní školy Rýmařov na Národní ulici č. 15 na základě nájemní smlouvy.

Větší opravy a údržba jsou financovány z rozpočtu Města Rýmařov a Města Břidličná.

Pojištění nemovitého majetku sjednáno nemáme, neboť žádná z budov není naším majetkem. Pojištění movitého majetku a odpovědnosti za škodu je zajištěno centrálním pojištěním, sjednaným zřizovatelem.

V roce 2016 jsme obdrželi dvě úhrady škod od pojišťovny v celkové výši 5 642 Kč z pojištění odpovědnosti zaměstnance za poškození tabletu a mobilního telefonu a náhradu od zaměstnance ve výši 423 Kč.

Inventarizace na naší škole proběhla k datu 31.12.2016 u dlouhodobého majetku, zásob, finančního majetku, fondů, pohledávek a závazků, časového rozlišení a podrozvahové evidence. Inventarizační komise neshledala žádné nedostatky, nezjistila žádné inventarizační rozdíly a majetek, který kvůli dlouhodobému používání přestal být upotřebitelný, navrhla vyřadit a zlikvidovat.

Budovy školy Čapkova 6, Rýmařov a Divadelní 10, Rýmařov jsou v majetku Města Rýmařov, které nám budovy pronajímá bezplatně a my hradíme veškeré provozní náklady. Budova školy Břidličná, Školní 178 je

majetkem Města Břidličná. To nám dle nájemní smlouvy účtuje nájemné ve výši 4 500 Kč měsíčně. Základní škola Rýmařov nám pronajímá tělocvičnu dle rozvrhu hodin tanečního oboru za 180 Kč za hodinu.

6. Doplnková činnost

Doplnkovou činnost jsme v uplynulém roce nevykonávali.

7. Peněžní fondy

Investiční fond v roce 2016 vzrostl o zúčtované odpisy 30 312 Kč. Na nákup vypalovací pece pro výtvarný obor jsme použili 73 600 Kč. Na opravu účtování nákupu saxofonu z roku 2015 jsme proúčtovali peněžní dary a čerpání fondu na nákup majetku ve výši 65 920 Kč. Stav investičního fondu k 31.12.2016 je 59 874 Kč a je krytý zůstatkem na běžném účtu školy.

Rezervní fond tvořený ze zlepšeného výsledku hospodaření jsme v roce 2016 čerpali na dokrytí nákladů ve výši 26 598 Kč. Zůstatek rezervního fondu k 31.12.2016 je 51 243 Kč a je krytý zůstatkem na běžném účtu školy.

Rezervní fond z ostatních titulů byl tvořen sponzorskými dary ve výši 4 tis. Kč, které byly spolu se zůstatkem z roku 2015 v souladu s účelem darování sponzorských darů v roce 2016 použity na účast tanečního oboru v soutěžích. Na opravu účtování nákupu saxofonu z roku 2015 jsme odúčtovali peněžní dary a čerpání fondu na nákup majetku ve výši 65 920 Kč. Zůstatek fondu k 31.12.2016 je 0 Kč.

Fond odměn – byl během roku 2016 bez pohybu a jeho zůstatek k 31.12.2016 je nulový.

Fond kulturních a sociálních potřeb byl posílen přidělem na vrub nákladů organizace 67 284 Kč. Čerpání fondu bylo ve výši 20 180 Kč na stravování, 7 000 Kč na rekreaci zaměstnanců, 2 810 Kč na kulturu, tělovýchovu a sport, 11 200 Kč jako příspěvek zaměstnavatele na penzijní připojištění.

Zůstatek fondu k 31.12.2016 činí 155 009,17 Kč a je krytý:

- prostředky na účtu FKSP v Komerční bance 77 404,17 Kč
- pokladní hotovost 1 585 Kč

- prostředky ve výši 51 999 Kč jsou poskytnuté půjčky z FKSP a jsou vedeny jako pohledávky za zaměstnanci, 4 500 Kč jsou splátky půjček za prosinec 2016 převedené v lednu 2017
- základní příděl 17 489 Kč zaúčtovaný v prosinci 2016 a převedený v lednu 2017
- poplatky z účtu FKSP za prosinec 2016 ve výši 1 062 Kč jsou proúčtovány do nákladů organizace a jsou převedeny v lednu 2017
- doplatek za rekreaci ve výši 890 Kč uhrazen v lednu 2017.
- doplatek za obědy ve výši 80 Kč je stržen ze mzdy a převeden v lednu 2017

8. Pohledávky

K 31.12.2016 vykazujeme pohledávky v celkové výši 639 852 Kč, z toho 52 889 Kč jsou pohledávky za zaměstnanci z půjček FKSP a za rekreaci, 23 060 Kč je předepsané a dlužné školné, 3 495 Kč jsou poskytnuté zálohy na energie, 1 000 Kč je pohledávka za odběratelem, náklady příštích období jsou ve výši 1 767 Kč a dohadné účty aktivní 557 641 Kč. Půjčky FKSP jsou pravidelně spláceny měsíčními srážkami z platů zaměstnanců.

Pohledávky za úhradu nákladů na vzdělávání jsou opožděné splátky školného za měsíc prosinec, které budou uhrazeny v následujícím období a předepsané školné za leden 2016. Pohledávky splatné do 1 roku ve výši 2 400 Kč jsou neuhrazené náklady na vzdělávání za školní rok 2015/2016. Na neplacení školného upozorňujeme rodiče písemnou formou.

Náklady příštích období jsou zaúčtovány v lednu 2017 do nákladů běžného roku.

Dohadné účty aktivní jsou ve výši čerpaných nákladů na projekt Enterpreneurship budou vyúčtovány po dokončení projektu v roce 2017.

9. Závazky

Závazky k uzávěrce roku 2016 činí 1 261 897 Kč, z toho 280 325 Kč jsou závazky vůči zaměstnancům, 43 308 Kč je daň ze mzdy, 121 481 Kč jsou závazky ze sociálního pojištění, 52 093 Kč jsou závazky ze zdravotního pojištění, 15 743 Kč jsou závazky vůči zaměstnancům (exekuce, odborové příspěvky a úhrada za obědy). Tyto závazky jsou ze zúčtování mezd za měsíc prosinec 2016 a jsou splatné a uhrazené v lednu 2017.

Dodavatelské faktury rovněž splatné a uhrazené v lednu 2017 jsou ve výši 78 096 Kč, výnosy příštích období ve výši 165 165 Kč jsou školné za rok 2017 a 1 400 Kč jsou dohadné účty pasivní, které budou vyúčtovány po obdržení faktur za energie.

Přijatá dlouhodobá záloha z programu ERASMUS+ od Národní agentury pro evropské vzdělávací programy činí 504 285 Kč. Tato záloha bude použita v rámci projektu Enterpreneurship a vyúčtována po dokončení projektu v roce 2017.

d) Výsledky kontrol (dle Zásad vztahů orgánů kraje k PO), informace o dalších kontrolách

- 9.8.2016 provedla Okresní správa sociálního zabezpečení Bruntál kontrolu povinností v nemocenském pojištění, v důchodovém pojištění a při odvodu pojistného na sociální zabezpečení a příspěvku na státní politiku zaměstnanosti
- 12.10.2016 provedla Ing. Mária Grossová jako zástupce Města Rýmařov kontrolu hospodaření s veřejnými prostředky z poskytnuté dotace jako příspěvek na celoroční mezioborový projekt Jídlo
- 14.12.2016 provedla Ing. Mária Grossová jako zástupce Města Rýmařov kontrolu hospodaření s veřejnými prostředky z poskytnuté dotace na technické vybavení dvou kusů rezaček na polystyren
- 14.12.2016 provedla Ing. Mária Grossová jako zástupce Města Rýmařov kontrolu hospodaření s veřejnými prostředky z poskytnuté dotace na účast tanečníků ZUŠ na soutěžích
- 14.12.2016 provedla Ing. Mária Grossová jako zástupce Města Rýmařov kontrolu hospodaření s veřejnými prostředky z poskytnuté dotace na podporu talentu Julie Bršťákové a Ivany Němcové

e) Vyhodnocení plnění povinného podílu dle zákona č. 435/2001 Sb.

Zaměstnavatelé s více než 25 zaměstnanci v pracovním poměru jsou povinni zaměstnávat osoby se zdravotním postižením ve výši povinného podílu těchto osob na celkovém počtu zaměstnanců zaměstnavatele. Povinný podíl činí 4 %. Vzhledem k tomu, že počet našich zaměstnanců je 18 fyzických osob a 13,490 přepočtených osob, nejsme povinni zaměstnávat osoby se zdravotním postižením.

f) Poskytování informací podle zákona č. 106/1999 Sb., o svobodném přístupu k informacím, ve znění pozdějších předpisů,

- | | |
|---|---|
| a) počet podaných žádostí o informace a počet vydaných rozhodnutí o odmítnutí žádosti | 0 |
| b) počet podaných odvolání proti rozhodnutí | 0 |

c) opis podstatných částí každého rozsudku soudu ve věci přezkoumání zákonnosti rozhodnutí povinného subjektu o odmítnutí žádosti o poskytnutí informace a přehled všech výdajů, které povinný subjekt vynaložil v souvislosti se soudními řízeními o právech a povinnostech podle tohoto zákona, a to včetně nákladů na své vlastní zaměstnance a nákladů na právní zastoupení 0

d) výčet poskytnutých výhradních licencí, včetně odůvodnění nezbytnosti poskytnutí výhradní licence 0

e) počet stížností podaných podle § 16a, důvody jejich podání a stručný popis způsobu jejich vyřízení 0

f) další informace vztahující se k uplatňování tohoto zákona

Při poskytování informací veřejnosti postupuje škola podle zákona č. 06/1999 Sb. o svobodném přístupu k informacím, v platném znění.

Příslušné poskytované informace jsou veřejně dostupné na nástěnce ve škole.

g) **Informace o termínu a způsobu seznámení zaměstnanců příspěvkové organizace se zprávou o činnosti**

Rada školy v naší organizaci není.

Tato zpráva bude schválena na nejbližší poradě pracovníků Základní umělecké školy Rýmařov, Čapkova 6, příspěvkové organizace dne 5.4.2017. V písemné podobě bude k dispozici ve sborovně školy a v elektronické verzi na školních internetových stránkách www.zusrymarov.cz

h) **Závodní stravování zaměstnanců organizace**

Závodní stravování zaměstnanců bylo v roce 2016 zajišťováno na základě smlouvy ve školní jídelně Gymnázia a Střední odborné školy, Rýmařov, Sokolovská 34, příspěvkové organizace, která je zřizována stejně jako naše škola Moravskoslezským krajem. Cena jednoho oběda byla 60 Kč, náklady hrazené strávnickem 40 Kč, příspěvek z FKSP 10 Kč a náklady organizace 10 Kč. V době prázdnin vzhledem k čerpání dovolené závodní stravování nezajišťujeme, což máme sjednáno v kolektivní smlouvě.

- i) **Tabulková část včetně finančních výkazů je přílohou č. 2 tohoto prováděcího předpisu.**

Tabulka č. 1 - Přehled nákladů, výnosů výsledků hospodaření
z hlavní a doplňkové činnosti

Tabulka č. 2 - Přehled o plnění plánu hospodaření

Tabulka č. 3 - Tvorba a použití peněžních fondů – formulář EKO007

Tabulka č. 5 - Stav pohledávek a závazků po lhůtě splatnosti – formulář EKO002

Tabulka č. 6 - Doplňková činnost dle jednotlivých okruhů – formulář EKO003
formulář SK405 – Zajištění finančních prostředků na krytí mezd včetně odvodů

Přílohy k tabulkové části:

1. Rozvaha příspěvkové organizace sestavená k 31.12.2016

2. Výkaz zisku a ztráty příspěvkové organizace sestavený k 31.12.2016

3. Příloha příspěvkové organizace sestavená k 31.12.2016

Vypracovali:

Mgr. Jiří Taufer, Ph.D., ředitel školy

Marie Vašíčková, účetní

